

Profilul umanist din filiera teoretică, profilul servicii din filiera tehnologică și toate profilurile și specializările din filiera vocațională, cu excepția profilului militar

- Toate subiectele sunt obligatorii. Se acordă 10 puncte din oficiu.
- Timpul efectiv de lucru este de 3 ore.

SUBIECTUL I

(30 de puncte)

Scrieți, pe foaia de examen, litera corespunzătoare răspunsului corect:

1. Dacă un bun are un coeficient de elasticitate al cererii $0 < K_{ec/p} < 1$, o scumpire a sa cu $x\%$, va fi însoțită de:

- a. creșterea cererii cu mai puțin de $x\%$
- b. reducerea cererii cu mai puțin de $x\%$
- c. creșterea cererii cu mai mult de $x\%$
- d. reducerea cererii cu mai mult de $x\%$

2. Costul de oportunitate:

- a. este un cost relativ
- b. reflectă modul în care producătorii valorifică oportunitățile de pe piață
- c. exprimă valoarea bunului ales în locul altuia
- d. coincide cu prețul bunului complementar

3. Spre deosebire de nevoi, resursele:

- a. sunt abundente
- b. se manifestă pe piață sub forma cererii
- c. se dezvoltă într-un ritm mai lent
- d. au o evoluție condiționată de factori obiectivi și subiectivi

4. Utilitatea totală este maximă dacă:

- a. agentul consumator a depășit pragul de saturație
- b. utilitatea marginală este maximă
- c. utilitatea marginală este nulă
- d. utilitatea marginală este crescătoare

5. O creștere a prețului unui bun are, de obicei, drept consecință:

- a. o reducere a cererii bunurilor complementare
- b. o deplasare spre dreapta a curbei cererii bunului respectiv
- c. o diminuare a cererii bunurilor substituibile
- d. o mărire a cererii, întrucât consumatorii vor considera că s-a îmbunătățit calitatea bunului

6. Profitul generat de comercializarea unui produs se află într-o relație de inversă proporționalitate cu:

- a. cantitatea vândută din bunul respectiv
- b. cantitatea produsă din bunul respectiv
- c. prețul de vânzare al bunului
- d. salariile angajaților

7. Salariile indirecte constituie:

- a. cheltuieli destinate recompensării personalului productiv
- b. o parte integrantă a costurilor fixe
- c. o componentă a costurilor materiale
- d. cheltuieli destinate mobilizării tuturor factorilor care nu participă direct la realizarea producției

8. În cazul în care costurile variabile variază strict proporțional cu producția, o diminuare a volumului cantității produse, atrage cu sine:

- a. reducerea costului fix mediu
- b. creșterea costului variabil mediu
- c. reducerea costului variabil mediu
- d. creșterea costului total mediu

9. Amortizarea este:

- a. un cost salarial fix
- b. un cost material variabil
- c. un cost salarial variabil
- d. un cost material fix

10. Cheltuielile cu iluminatul și încălzirea spațiilor productive și administrative ale firmei reprezintă o componentă a:

- a. costurilor materiale variabile
- b. capitalului fix
- c. costurilor materiale fixe
- d. capitalului circulant antrenat nemijlocit în producție

SUBIECTUL al II-lea

(30 de puncte)

1. Transcrieți pe foaia de examen tabelul de mai jos:

Preț (u.m./buc.)	Cantitate oferită în situația A (buc.)	Cantitate cerută (buc.)	Cantitate oferită (buc.) Situația B
2		800	
3		600	
4		400	

Se cere:

a. Completați coloanele tabelului dat cu valori numerice fictive, știind că acestea trebuie să respecte relația dintre preț și cantitatea oferită dintr-un bun și că "situația B" reflectă (comparativ cu „situația A”) reducerea motivației producătorilor determinată de creșterea impozitului pe profit.

b. Calculați coeficientul de elasticitate a cererii în funcție de preț, pentru situația în care prețul a crescut de la 3 la 4 u.m./buc., în raport cu valorile numerice date în tabel, precizând totodată formula pe baza căreia ați realizat calculul și tipul de elasticitate corespunzător valorii coeficientului pe care l-ați determinat. **8 puncte**

2. Pornind de la valori numerice fictive, calculați explicit modificarea procentuală a productivității medii a muncii, precizând totodată sensul acestei modificări, în situația în care numărul de salarii crește, iar toți ceilalți factori de influență rămân neschimbați. **10 puncte**

3. Cifra de afaceri înregistrată de o firmă într-un an, este de 110 mil u.m, costurile salariale sunt de 20% din costurile totale, profitul este de 1,5 ori mai mare decât capitalul consumat, iar capitalul fix utilizat este în valoare de 50 mil u.m și se amortizează în 10 ani. Determinați, scriind algoritmul folosit pentru efectuarea calculelor și precizând semnificația notațiilor din formulele utilizate:

- a. costurile materiale;
- b. rata profitului la capitalul tehnic.

12 puncte

SUBIECTUL a III-lea

(30 de puncte)

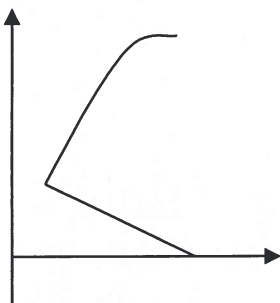
1. Se dă următorul text: *Includerea cheltuielilor cu factorii de producție utilizați și consumați, în prețul de vânzare, se face prin costul de producție al bunului produs, care trebuie să fie mai mic decât prețul de vânzare, pentru ca producătorul să obțină profit.*

a) Enumerați patru noțiuni economice din textul dat.

b) Menționați câte o caracteristică pentru două dintre noțiunile enumerate. **10 puncte**

2. Știind că modificarea prețului unui bun economic poate influența cererea, dar nu în ultimul rând, veniturile încasate de producători, precizați ce efect va avea creșterea prețului unui bun cu cerere elastică, asupra: *venitului producătorului, cererii bunurilor substituibile, cererii bunurilor complementare.* **9 puncte**

3. Transcrieți pe foaia de examen graficul de mai jos care ilustrează utilitatea marginală și utilitatea totală pentru un bun dorit:



a) Completați graficul marcând: curba utilității marginale, curba utilității totale, axa cantității, axa utilităților și punctul în care ambele utilități sunt egale.

b) Construiți pe grafic (cu linii întrerupte), evoluția celor două curbe, dacă se depășește pragul de saturație, precizând totodată care este *pragul de saturație*. **11 puncte**