

Examenul de bacalaureat național 2020
Proba E. d)

Economie

Model

Profilul umanist din filiera teoretică, profilul servicii din filiera tehnologică și toate profilurile și specializările din filiera vocațională, cu excepția profilului militar

- **Toate subiectele sunt obligatorii. Se acordă 10 puncte din oficiu.**
- **Timpul de lucru efectiv este de 3 ore.**

SUBIECTUL I **(30 de puncte)**

Scrieți, pe foaia de examen, litera corespunzătoare răspunsului corect:

1. Pragul de rentabilitate semnifică faptul că:

- a. profitul este maxim b. producția este maximă c. producția este zero d. profitul este zero
3 puncte

2. În situația în care un elev cumpără articole de papetărie care se vând cu o reducere de preț, atunci, în urma vânzării-cumpărării:

- a. nu câștigă elevul, dar câștigă ofertantul
b. câștigă elevul, dar nu și ofertantul
c. câștigă atât elevul, cât și ofertantul
d. nu câștigă nici elevul, nici ofertantul
3 puncte

3. La nivelul unei economii, proprietatea privată poate fi:

- a. "proprietate individuală" și "proprietate asociativă"
b. "proprietate publică" și "proprietate cooperatistă"
c. "proprietate mixtă" și "proprietate particulară"
d. "proprietate mică" și "proprietate multinațională"
3 puncte

4. Salariul de echilibru se formează atunci când:

- a. numărul de locuri de muncă este egal cu oferta de locuri de muncă
b. oferta de forță de muncă este egală cu numărul celor apti de muncă
c. cererea de forță de muncă este egală cu cererea de muncă
d. oferta de locuri de muncă este egală cu cererea de locuri de muncă
3 puncte

5. Piața cu concurență perfectă se caracterizează prin:

- a. impunerea prețului b. atomicitate perfectă c. opacitate absolută d. nesiguranța tranzacțiilor
3 puncte

6. Există o relație negativă între productivitate și:

- a. calitatea managementului b. profitul unitar c. costul unitar d. utilitatea bunurilor
3 puncte

7. În momentul T_0 , productivitatea muncii a fost de 1500. Dacă producția crește cu 40%, iar numărul de salariați cu 20%, atunci productivitatea marginală a muncii va fi de:

- a. 3000 b. 2000 c. 3200 d. 5300
3 puncte

8. În anul T_1 față de anul T_0 , valoarea bunurilor și serviciilor supuse tranzacțiilor a crescut cu 35%, iar viteza de rotație a banilor a scăzut cu 10%. În aceste condiții, în anul T_1 , masa monetară:

- a. a rămas constantă b. a crescut cu 50% c. a crescut cu 45% d. a scăzut cu 25%
3 puncte

9. Dacă, pe termen scurt, producția crește, iar costul marginal este mai mare decât costul total mediu inițial, atunci:

- a. costul marginal și costul unitar cresc
b. costul marginal și costul unitar scad
c. costul marginal scade și costul unitar crește
d. costul marginal crește și costul unitar scade
3 puncte

10. Venitul pe care îl obține deținătorul unei obligațiuni în urma achiziționării acestui titlu poartă numele de:

- a. beneficiu b. cupon c. dividend d. salariu

3 puncte

SUBIECTUL al II-lea

(30 de puncte)

1. Transcrieți pe foaia de examen tabelul de mai jos:

Timp (T)	Prețul (u.m./buc.)	Cererea (buc.)	Oferta (buc.)	Exces de cerere (buc.)	Exces de ofertă (buc.)
T ₁	4000	800	300		
T ₂	4500	700	400		
T ₃	5000	600	450		
T ₄	5100	500	500		
T ₅	5300	400	650		

a) Completați coloanele tabelului dat.

b) Calculați coeficientul de elasticitate a ofertei în funcție de preț (cu o zecimală) pentru prima etapă de creștere a prețului, pe baza valorilor numerice date în tabel, precizând totodată formula utilizată pentru realizarea calculului și tipul de elasticitate corespunzător valorii coeficientului pe care l-ați determinat.

8 puncte

2. Pornind de la valori numerice fictive ale cheltuielilor totale, materiale și salariale, calculați explicit modificarea procentuală a costului total, precizând totodată sensul acestei modificări, în situația în care cheltuielile materiale rămân constante, iar cheltuielile salariale cresc cu 50%.

10 puncte

3. Cheltuielile de funcționare ale unei bănci sunt de patru ori mai mari decât profitul, diferența dintre rata dobânzii pentru creditele acordate și rata dobânzii oferită pentru depozitele constituite este de 5%, iar profitul băncii este de 20 mil. u.m. Știind că volumul depunerilor este egal cu cel al creditelor acordate, determinați, scriind algoritmul folosit pentru efectuarea calculelor și precizând semnificația notațiilor din formulele utilizate:

a) câștigul băncii;

b) quantumul depunerilor în bancă.

12 puncte

SUBIECTUL al III-lea

(30 de puncte)

Răspundeți la fiecare dintre următoarele cerințe:

1. Se dă următorul text: *Formarea liberă a prețurilor mărfurilor, pe baza raportului dintre cerere și ofertă, transformă sistemul de prețuri într-un mecanism de informare pentru agenții economici (producători și consumatori) care își vor orienta activitatea economică în funcție de fluctuația prețurilor.*

a) Enumerați patru noțiuni economice din textul dat.

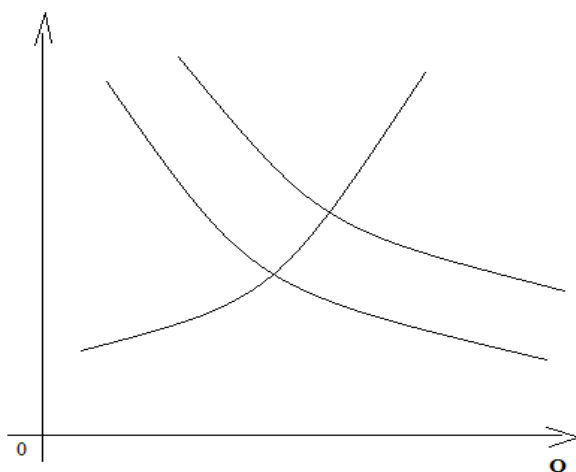
b) Menționați câte o caracteristică pentru două dintre noțiunile enumerate.

10 puncte

2. Știind că modificările intervenite pe o anumită piață afectează și piețele corelate acesteia, precizați ce efect va avea creșterea costurilor de producție ale cărnii de vită asupra ofertei de carne de vită și asupra prețului kilogramului de carne de vită.

8 puncte

3. Transcrieți pe foaia de examen graficul de mai jos care ilustrează cererea și oferta pe o piață oarecare:



a) Completați graficul marcând axa prețului cu litera P, curbele cererii și ofertei pentru perioadele inițială și finală cu literele C_i, C_f și O_i, știind că, față de perioada inițială, cantitatea de echilibru a scăzut.

b) Marcați pe grafic, prin valori numerice, cantitatea de echilibru pentru perioada inițială și finală, precizând totodată o situație economică ce ar putea avea drept consecință scăderea cantității de echilibru.

12 puncte