

**Examenul de bacalaureat național 2020**  
**Proba E. d)**

**Economie**

**Varianta 5**

*Profilul umanist din filiera teoretică, profilul servicii din filiera tehnologică și toate profilurile și specializările din filiera vocațională, cu excepția profilului militar*

- Toate subiectele sunt obligatorii. Se acordă 10 puncte din oficiu.
- Timpul de lucru efectiv este de 3 ore.

**SUBIECTUL I**

**(30 de puncte)**

Scrieți, pe foaia de examen, litera corespunzătoare răspunsului corect:

1. Raportul dintre factorii de producție și resurse este:

- a. nul                                      b. subunitar                                      c. unitar                                      d. supraunitar  
**3 puncte**

2. Când salariul real scade și salariul nominal crește, prețul mediu al bunurilor de consum:

- a. scade                                      c. crește mai mult decât crește salariul nominal  
b. nu se modifică                                      d. crește în același ritm cu salariul nominal  
**3 puncte**

3. Din punct de vedere economic, cererea de forță de muncă reprezintă:

- a. cantitatea de muncă pe care agenții economici sunt dispuși să și-o asigure, în condiții salariale  
b. partea resurselor de muncă dispusă să participe la activitatea economică, în condiții de profit  
c. munca pe care este dispusă să o presteze, ca salariat, orice persoană aflată în șomaj  
d. numărul de locuri de muncă ocupate la un moment dat într-o economie națională  
**3 puncte**

4. O stație de amplificare a sunetului este achiziționată în patru rate. Bani pentru cea de a treia rată au funcția de:

- a. mijloc de schimb                                      c. mijloc de plată  
b. mijloc de păstrare a valorii                                      d. mijloc de măsură a valorii  
**3 puncte**

5. Pe măsura creșterii consumului dintr-un bun economic:

- a. utilitatea totală scade, cu o rată constantă  
b. utilitatea marginală descrește  
c. utilitatea totală crește, cu o rată crescătoare  
d. utilitatea marginală rămâne constantă  
**3 puncte**

6. Mărimea medie a rodniciei muncii este exprimată prin indicatorul economic:

- a. productivitatea medie a muncii                                      c. capitalul total  
b. costul forței de muncă                                      d. costul variabil  
**3 puncte**

7. În realitate, costul de oportunitate este:

- a. costul unitar                                      b. costul alegerii                                      c. prețul de vânzare                                      d. prețul de cost  
**3 puncte**

8. Piața cu numeroși cumpărători și câțiva vânzători cu putere economică mare este denumită:

- a. de oligopson                                      b. de monopol                                      c. de monopson                                      d. de oligopol  
**3 puncte**

9. Rata dobânzii de echilibru se formează atunci când:

- a. cererea de împrumuturi este egală cu cererea de monedă  
b. oferta de credite este egală cu nevoia de depozite  
c. cererea de credite este egală cu oferta de credite  
d. nevoia de masă monetară este egală cu oferta reală de bunuri  
**3 puncte**

10. Un exemplu de venit care trebuie impozitat este:

- a. profitul brut                                      b. salariul real                                      c. rata dobânzii                                      d. câștigul net  
**3 puncte**

**SUBIECTUL al II-lea**

**(30 de puncte)**

1. Transcrieți pe foaia de examen tabelul de mai jos:

Preț (u.m./buc.)	Cantitate cerută (buc.)	Cantitate oferită (buc.)	Deficit de cerere (buc.)	Deficit de ofertă (buc.)
10	25	5		
20	20	10		
30	15	15		
40	10	20		

a) Completați coloanele tabelului dat.

b) Calculați coeficientul de elasticitate a ofertei în funcție de preț pentru ultima etapă de creștere a prețului, pe baza valorilor numerice date în tabel, precizând totodată formula utilizată pentru realizarea calculului și tipul de elasticitate corespunzător valorii coeficientului pe care l-ați determinat. **8 puncte**

2. Pornind de la valori numerice fictive ale capitalului fix, consumului de capital fix și duratei de amortizare a capitalului fix, calculați explicit modificarea procentuală a duratei de funcționare a capitalului fix, precizând totodată sensul acestei modificări, în condițiile în care valoarea amortizării capitalului fix se reduce cu 20%, iar capitalul fix sporește cu 20%. **10 puncte**

3. Sumele din depozitele constituite la o bancă, în valoare de 600 de mil. u.m., sunt acordate sub formă de credite pe 1 an. Banca percepe o rată anuală a dobânzii de 20% și plătește deponenților o dobândă calculată pe baza unei rate anuale de 12%. Știind că profitul realizat reprezintă 70% din câștigul băncii, determinați, scriind algoritmul folosit pentru efectuarea calculelor și precizând semnificația notațiilor din formulele utilizate:

a) profitul net al băncii, dacă impozitul pe profit este de 10%;

b) cheltuielile de funcționare ale băncii. **12 puncte**

**SUBIECTUL al III-lea**

**(30 de puncte)**

Răspundeți la fiecare dintre următoarele cerințe:

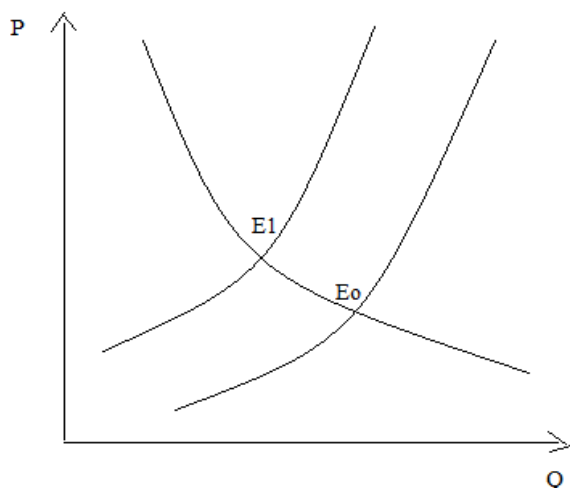
1. Se dă următorul text: *Atunci când agentul economic are disponibilități financiare suplimentare el poate depune banii în bancă, într-un depozit. Rezistă astfel tentației de a cheltui și îi protejează și de evenimente neplăcute. Depozitele și certificatele de depozit sunt garantate până la 100.000 de unități monetare (euro), echivalent în lei. Dacă deținătorul capitalului dorește să investească în instrumente financiare cu câștig potențial mai mare (obligațiuni/acțiuni, fonduri de investiții, fonduri de pensii) trebuie să știe că și riscurile pe care și le asumă cresc proporțional.*

a) Enumerați patru noțiuni economice din textul dat.

b) Menționați câte o caracteristică pentru două dintre noțiunile enumerate. **10 puncte**

2. Știind că modificările intervenite pe o anumită piață afectează și piețele corelate acesteia, precizați ce efect va avea creșterea prețului fructelor asupra cererii de înghețată de fructe, ofertei de înghețată de fructe și a prețului înghețatei de fructe. **9 puncte**

3. Transcrieți pe foaia de examen graficul de mai jos care ilustrează cererea și oferta pe o piață oarecare:



a) Completați graficul marcând curbele cererii și ofertei pentru perioadele inițială și finală cu literele C, O<sub>i</sub> și O<sub>f</sub>.

b) Marcați pe grafic, prin valori numerice, prețul de echilibru și cantitatea de echilibru pentru fiecare din momentele T<sub>0</sub> și T<sub>1</sub>. **11 puncte**